


	<b>GM.TA.</b> <b>GHID privind elaborarea, susținerea și evaluarea tezei de an</b>	<b>RED.:</b>	<b>01</b>
		<b>DATA:</b>	<b>08.10.2024</b>
		<b>PAG. 1/19</b>	

Aprobat la ședința catedrei „Business, Marketing și Turism”  
 Proces-verbal nr. 3 din 08.10.2024  
 Șef catedră, dr., conf. univ. Alexandru IACHIM 

Avizat la ședința Comisiei Interne de Asigurare a Calității  
 Facultății Științe Economice  
 Proces-verbal nr. 3 din 15.10.2024  
 Președintele CIAC FȘE, dr., lec. univ. Ludmila TIMOTIN 

Aprobat la ședința Consiliului Profesorat al Facultății Științe  
 Economice  
 Proces-verbal nr. 3 din 24.10.2024  
 Președinte al CP FȘE, dr., conf. univ. Igor BALAN 

Aprobat la ședința Senatului ULIM  
 Proces-verbal nr. 3 din 30.10.2024

**UNIVERSITATEA LIBERA INTERNAȚIONALĂ DIN MOLDOVA**  
**FACULTATEA ȘTIINȚE ECONOMICE**

**GHID METODIC**

privind elaborarea, susținerea și evaluarea tezei de an la domeniul general de studii  
 041 Științe economice,  
 specialitatea 0413.1 Business și administrare (în limba rusă)

Autori:

Balan Igor, dr., conf. univ.  
Robu Elena, dr., conf. univ.  
Blagorazumnaia Olga, dr., conf. univ.  
Andreeva Tatiana, dr., conf. univ.  
Dorofeeva Liubovi, dr., lec. univ.

**RECENZENȚI:** *Crotenco Iuri*

*Doctor habilitat în economie, profesor  
universitar, Universitatea Liberă Internațională  
din Moldova*

*Popa Vladilen*

*Administrator al companiei de consultanță în  
afaceri „Opticont Grup” S.R.L.*

Descrierea CIP a Camerei Naționale a Cărții din Republica Moldova

**Ghid metodic privind elaborarea, susținerea și evaluarea tezei de an ... /**  
Balan Igor, Robu Elena, Blagorazumnaia Olga [et al.] ; Universitatea Liberă  
Internațională din Moldova, Facultatea Științe Economice. – Chișinău : ULIM, 2024. –  
19 p. : fig. color, tab.

Cerințe de sistem: PDF Reader.

Text : lb. rusă. – Bibliogr.: p. 15 (10 tit.).

ISBN 978-5-86654-127-0 (PDF).

378:33(076)

G 49

## ОГЛАВЛЕНИЕ

<b>ВВЕДЕНИЕ</b> .....	4
<b>1. ТРЕБОВАНИЯ ОТНОСИТЕЛЬНО РАЗРАБОТКИ И СТРУКТУРЫ КУРСОВОЙ РАБОТЫ</b> .....	6
<b>2. ОКОНЧАТЕЛЬНОЕ РЕДАКТИРОВАНИЕ</b> .....	9
<b>3. ТРЕБОВАНИЯ ОТНОСИТЕЛЬНО ОЦЕНКИ КУРСОВОЙ РАБОТЫ</b> .....	14
<b>БИБЛИОГРАФИЯ</b> .....	15
<b>ПРИЛОЖЕНИЯ</b> .....	156

## ВВЕДЕНИЕ

Курсовая работа - важный элемент в подготовке высококвалифицированных специалистов. Курсовая работа - одна из основных форм индивидуальной исследовательской работы студента под руководством научного руководителя.

Курсовая работа разрабатывается на II курсе IV семестре для студентов очного обучения и на III курсе V семестр для студентов заочной формы обучения, и представляет собой этап, предшествующий написанию дипломной работы, в результате завершения учебного процесса для лицензиата (цикл I) на факультете экономических наук УЛИМ. Поэтому при разработке курсовой работы студенты должны продемонстрировать навыки углубленного изучения источников, а также практические навыки применения знаний.

***Роль и значение курсовой работы*** заключается в следующем:

- во время разработки курсовой работы студент анализирует теоретические аспекты проблемы, их проявление в реальной жизни, вносит конкретные предложения и рекомендации, разрабатывает соответствующие выводы, а индивидуальная работа способствует формированию профессиональных качеств будущего специалиста;
- разработка курсовой работы развивает аналитические способности и способствует активизации мыслительной деятельности будущего специалиста;
- курсовая работа является предварительным этапом в подготовке студента к написанию дипломной работы.

Разработка данной научной работы включает анализ и углубленное исследование различных библиографических источников (национальных и международных), что обеспечивает расширение интеллектуального горизонта студента, способствует его творческой деятельности.

***Цель курсовой работы*** - углубление и закрепление теоретических и практических знаний по изучаемым дисциплинам, а также формирование индивидуальных навыков у студентов по выбору и использованию научного материала для разработки курсовой работы.

***Задачами разработки курсовой работы*** являются:

- обоснование теоретических знаний в выбранной области;
- развитие навыков изучения, анализа и обобщения научной литературы;
- развитие навыков применения на практике накопленных теоретических знаний;
- использование навыков, приобретенных во время учебы.

В процессе разработки курсовой работы ставятся следующие ***задачи***:

- систематизация и углубление теоретических знаний, полученных студентами во время лекций, семинаров и практических занятий, исследование выбранной темы в соответствии с этими требованиями;
- подбор, углубленное изучение и обобщение источников специализированной литературы;
- овладение методикой исследования, обобщение и логическое изложение материала.

В данных **методических указаниях** изложены общие правила разработки, защите и оценке курсовой работы лиценциата (цикл I) на экономическом факультете, ULIM для общих специальностей 041 Экономические науки, 101 Публичные услуги. Методические указания разрабатывается на основе положений действующего законодательства в сфере образования и Нормативные акты ULIM:

1. Кодекс об образовании Республики Молдова, №. 152 от 17 июля 2014 г.
2. Регламент об организации лиценциата (I цикл), утвержден приказом Министерства образования, культуры и науки № 1625 от 12.12.2019.
3. **ОСНОВНОЙ ПЛАН** для лиценциата (цикл I), магистратуры (цикл II) и интегрированный, утвержденный приказом Министерства образования, культуры и науки № 120 от 02.10.2020.
4. Регламент о разработке и защите курсовой работы лиценциата (цикл I), утвержден Сенатом ULIM от 24.06.2020.

# 1. ТРЕБОВАНИЯ ПО РАЗРАБОТКЕ И СТРУКТУРЕ КУРСОВОЙ РАБОТЫ

Работа над курсовой работой начинается с выбора и утверждения темы. Студентам предоставляется право свободного выбора темы курсовой работы из списка тем по дисциплинам специальности, предложенных профильной кафедрой.

При выборе темы курсовой работы студенту необходимо учесть следующие:

- актуальность темы;
- преемственность предыдущих исследований или последующая возможность развития темы для подготовки дипломной работы.

После выбора темы студент пишет заявление (Приложение 1) заведующему кафедрой, в котором указывается название темы курсовой работы. Заявление должно быть подписано заведующим кафедрой, который назначает научного руководителя.

После утверждения темы курсовой работы начинаются этапы ее разработки. Они включают:

- разработка студентом и утверждение научным руководителем плана курсовой работы;
- подбор и изучение специализированных библиографических источников, законодательных актов и др. по теме (рекомендуется изучить действующие нормативные и законодательные акты, учебники / специализированные статьи / методические работы и др., детальное изучение аналитические данных по теме). Рекомендуется, чтобы литература была как можно более актуальной. Это важно для ознакомления студента с мнениями различных авторов по выявлению проблем и обоснования собственного мнения;
- накопление, обработка и систематизация информации по выбранной теме с использованием различных количественных и качественных методов научного исследования;
- обобщение практического материала в виде схем, таблиц, диаграмм, графиков и др.
- изложение материала, формулировка выводов и рекомендаций автором по улучшению в этой области исследований (материал должен быть выполнен таким образом, чтобы отразить образ мышления студента и его способности индивидуально воспринимать предложенную информацию);
- оформление и защита курсовой работы.

Во время подготовки курсовой работы каждому студенту помогает / руководит научный руководитель. Руководителем курсовой работы может быть доцент, преподаватель специализированной кафедры.

Научный руководитель согласовывает составленный план курсовой работы; консультирует студента, когда он / она просит, в его / ее рабочее время; проверяет качество содержания разработанных глав и делает замечания и предложения для доработки или пересмотра, где это необходимо; анализирует содержание и окончательный вариант курсовой работы.

Курсовая работа представляет собой логичную, последовательную работу, которая должна иметь объем **17-21 страниц** - и включает в себя следующие разделы:

Таблица 1. Разделы курсовой работы и их объем

<b>Наименование составных частей</b>	<b>Объем, страницы, формат А4, шрифт 12, интервал 1,5</b>
<b>Титульный лист</b> (Приложение 2)	1
<b>ОГЛАВЛЕНИЕ</b> (Приложение 3)	1
<b>СПИСОК СОКРАЩЕННЫХ СЛОВ</b>	1
<b>ВВЕДЕНИЕ</b>	1
<b>ОСНОВНЫЕ РАЗДЕЛЫ КУРСОВОЙ РАБОТЫ</b>	15-17
<b>ЗАКЛЮЧЕНИЕ</b>	1
<i>Всего страниц (включая рисунки)</i>	17-21
<b>БИБЛИОГРАФИЯ</b>	Не менее 10 источников
<b>ПРИЛОЖЕНИЯ</b>	Не лимитируется
<b>ПРЕДСТАВЛЕНИЕ КУРСОВОЙ РАБОТЫ</b>	5-7 мин.

**Титульный лист** является обложкой курсовой работы. Имеет уникальную форму для всех работ (модель представлена в Приложении 2). На титульном листе указывается код и специальность:

0411.1- Бухгалтерский учет;

0412.1 - Финансы и банковское дело;

0413.1 - Бизнес и управление;

0414.1 - Маркетинг и логистика;

1013.1 - Гостиничные, туристические и развлекательные услуги.

**Оглавление** - здесь указаны все составные части курсовой работы, главы и параграфы с указанием страниц. Образец оглавления представлен в Приложении 3. Для облегчения

заполнения оглавления можно использовать опции Microsoft Word (*Insert, References, Index and Tables*).

**Список сокращений** включает подробное описание сокращений и акронимов, используемых в содержании курсовой работы. Важно, чтобы в содержании курсовой работы использовались только те сокращения слов, названий или символов, допустимые в национальном и международном научном использовании, исключено индивидуальное предложение сокращений. Аббревиатуры и акронимы, использованные в тексте работы будут перечислены в алфавитном порядке вместе со значением инициалов и переводом на румынский язык (при необходимости).

*Например:*

АМА - Американская ассоциация менеджмента

CISASP - Агентство государственных услуг Государственной регистрационной палаты

НБМ - Национальный Банк Молдовы

МСП - Малые и средние предприятия

ODIMM - Организация по развитию малых и средних предприятий

SNC - Национальные стандарты бухгалтерского учета

ВТО - Всемирная туристская организация

**Введение** содержит обоснование актуальности темы и мотивов, по которой она выбрана, указываются важные моменты, которые еще не были изучены в специализированной литературе и которые следовало бы исследовать, или которые требуют дальнейшего изучения. Во введении описывается *актуальность* и *значимость* темы, *цель* и *задачи* курсовой работы, *методика исследования, обзор литературы*.

**Основное содержание** курсовой работы включает 2 главы. Первая глава представит теоретические основы исследуемой темы со ссылкой на действующие законодательные и нормативные акты, учебники / специализированные статьи, которые изучал студент. Во 2 главе будет представлена прикладная часть курсовой работы. В этой главе студент должен провести анализ исследуемого объекта.

**Заключение.** В этой части курсовой работы представлен обзор результатов исследования, а также сформулированы рекомендации по усовершенствованию или развитию темы курсовой работы.

**Библиография.** В ней указываются все используемые библиографические источники. Нельзя указывать источники, которые не были использованы в курсовой работе. Кроме того, все источники, цитированные в тексте, должны быть включены в библиографический список.

**Приложения.** В них содержатся материалы, которые могут дополнить идеи курсовой работы и на них должны быть ссылки в тексте. **Приложения не входят в объем страниц, установленный для курсовой работы.**

## **2. ОКОНЧАТЕЛЬНОЕ РЕДАКТИРОВАНИЕ**

Важный аспект, касающийся окончательной редакции и редактирования, касается требований технического редактирования курсовой работы.

Редактирование курсовой работы должно отвечать следующим требованиям:

- поля страниц курсовой работы: **слева - 30 мм, сверху - 25 мм, справа - 15 мм, внизу – 25 мм;**

- абзацы текста выравниваются с обеих сторон (по ширине), а не по левой стороне; характер букв - курсивом /italic используются слов иностранного происхождения, названия книги или периодические издания, слово или отрывок, заслуживающие особого внимания;

- при написании тезиса используется шрифт **Times New Roman** размером **12 pt**. Не рекомендует шрифты размером более 12 pt. Рекомендуется выбирать шрифт, который содержит диакритические знаки, в случае написания статьи на румынском языке. Это буквы с диакритическими знаками, характерными для румынского языка (**ă, â, î, ș, ț** и их заглавные буквы);

- межстрочный интервал **1,5 интервала;**

- название глав набираются прописными буквами (размер 12 pt., жирным, по центру), а параграфов — маленькими буквами, за исключением заглавных букв. Слово «ГЛАВА» не пишется, а лишь ставится арабская цифра. После названия главы или параграфа не ставятся знаки препинания;

- каждая глава начинается с новой страницы;

- в работе не допускаются пометки, исправления, обведение букв, подчистки, пятна, дополнения на страницах и т.д.;

- все страницы курсовой работы нумеруются, начиная с титульного листа и заканчивая последней страницей, не допускается отсутствие или повтор страниц. На титульном листе не указывается номер страницы. Номера страниц указываются внизу по центру листа;

- изложение материала в дипломной работе года осуществляется от третьего лица, с использованием безличного языка. Таким образом, выражения «я считаю», «на мой взгляд» и т. д. следует избегать. Рекомендовано использование формулировок: «автор считает», «будет правильно», «предполагается, что» и т.д.;

- ссылки на библиографические источники являются обязательным элементом курсовой работы. Ссылки делаются в случае цитирования или для указания источника информации. Все цитаты и числовые данные, используемые в тексте из различных источников необходимо дополнить ссылками на источники, из которых они были взяты. В тексте библиографические ссылки указываются в квадратных скобках, вставляются в текст, например [7]. В случае нескольких ссылок - [7], [12], [5]. Если это цитата из источника, например, Андрей Галбен, но автор цитируется в статье Александра Иванова, то ссылка предоставляется следующим образом: [по 7]. Количество ссылок должно быть не менее **10** и строго соответствовать библиографическим источникам работы;

- наиболее значимые и интересные данные необходимо обработать и разместить в таблицах и рисунках. Они, как составная часть курсовой работы, должны органично вписываться в текст, раскрывая содержание курсовой работы. Каждая таблица или рисунок имеют название, которое раскрывает основное содержание приведенного материала, указывает предмет, период времени, единицу измерения. Название таблицы размещается над таблицей, а рисунка - под рисунком. Все таблицы, рисунки нумеруются. Название «Таблица» и «Рис.» сопровождается числом (состоящим из двух цифр: первая обозначает номер главы, вторая цифра - порядковый номер таблицы или рисунка из этой главы), название и источник таблицы или рисунка в квадратных скобках располагаются по центру. Таблицы и рисунки пронумерованы с учетом номера главы, например, Рисунок 2.5 (в тексте) или Рис. 2.5. (в названии рисунка). Таблица, занимающая более 2/3 страницы, размещается в Приложении.

*Пример:*

Таблица 1.4. Возможности и риски управления [12]  
или [разработано автором]

№	Возможности	Риски

*Пример:*

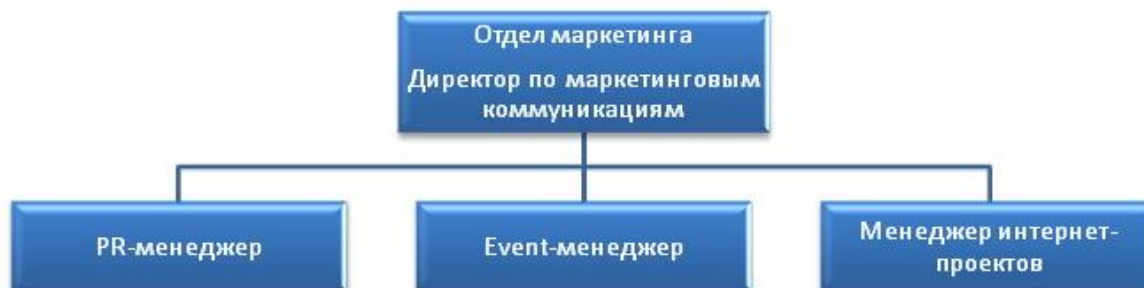


Рис. 1.4. Организационная структура предприятия [12]  
или [разработано автором]

Формулы располагаются в левой части строки, а ее номер - справа. Объяснение символов, используемых в формуле, представлено ниже в порядке их расположения в формуле.

*Пример:*

$$CC\hat{I}_{PI} = r_d \times (C + \hat{I}) \quad (2.5)$$

где:

**CC $\hat{I}$ PI** - стоимость кредитов / займов до налогообложения (в леях);

**r d** - средняя процентная ставка по кредитам и займам;

**C** - сумма привлеченных кредитов;

**$\hat{I}$**  - сумма привлеченных кредитов.

• **Библиография** включена в конце статьи по основному тексту и содержит список использованных источников при разработке курсовой работы.

*Пример редактирования библиографии:*

#### **Законы, постановления правительства, постановления**

1. Закон об авторском праве и смежных правах, №139 от 02.07.2010. В: Monitorul Oficial al Republicii Moldova. 2010, № 191–193. <http://lex.justice.md/md/336156/>.
2. Постановление Правительства Республики Молдова об утверждении Номенклатуры сезонных работ, № 1273 от 19.11.2004. В: Monitorul Oficial al Republicii Moldova. 2004, № 212-217. <http://lex.justice.md/md/%20295767/>.

#### **Монографии/ учебники**

1. Бурлаку Н., Кэлулэряну И. Антикризисное управление. Кишинев, 2014.
2. Балан И., Бурля Е., Спиноу А. Справочник по финансовому учету. Кишинев, 2017.
3. Киструга М. Экономическая теория. Кишинев, 2011.

*в случае учебников с более 3 авторов:*

4. Григорой Л. и др. Бухгалтерский учет компании. Кишинев, 2017.

#### **Статьи в журналах, научные издания и материалы конференций**

*Пример описания источника из журналов:*

5. Попа В. Конституционная реформа - веление времени. В: Юридические исследования вузов. 2009, № 1/2, с. 7-15.
6. Мартышенко Н.С. Ивент-маркетинг как инструмент продвижения туристской территории. В: Сборник научных трудов SWORLD. 2013, № 3, с. 14-17.

*Пример описания научной статьи:*

7. Спыну А., Бурля Э. Важность систем раннего предупреждения в предотвращении банкротства в банковском деле. В: Analele ULIM, Серия Экономика. Кишинев, ULIM, 2014, с. 95-100.

*Пример описания источника из материалов конференции:*

8. Балан И., Бурля Э. Казак И. Внутренний аудит производственного процесса: сущность, необходимость, организация. В: материалы Международной научной конференции «Cooperarea dintre mediul universitar și organismele profesionale: soluții și oportunități în dezvoltarea durabilă a profesiei contabile», Кишинев: АСЕМ, 2014. с. 288-292.

#### **Электронные источники**

9. Апосту А., Тостоган П., Бендерский В. Первичные документы для учета основных средств. <http://www.contabilitate.md/?mod=article&id=4038>.

10. Борзяк И., Бурлаку В. Новый вклад в познание палеолита в районе Старый Орхей. <http://www.scribd.com/doc/56754816/RevistaArh-V-2-2010>.

11. Экономическая статистика. <http://www.statistica.md/pageview.php?l=ro&idc=407&nod=1&>.

*Библиографические источники курсовой работы нумеруются и располагаются в алфавитном порядке на следующей последовательности: на латинской графике (румынский, английский и французский), затем источники с кириллицей (русский язык).*

*Пример Библиографии:*

1. Apostu A., Tostogan P., Benderschi V. Documente primare pentru evidența mijloacelor fixe. <http://www.contabilitate.md/?mod=article&id=4038>.
2. Balan I., Burlea E. Cazac I. The internal audit of the production process: essence, necessity, organization. În: materialele Conferinței științifice internaționale „Cooperarea dintre mediul universitar și organismele profesionale: soluții și oportunități în dezvoltarea durabilă a profesiei contabile”, Chișinău: АSEM, 2014. p. 288-292.
3. Balan I., Burlea E., Spînu A. Ghid de contabilitate financiară. Chișinău, 2017.
4. Borziac I. Paleoliticul superior din spațiul carpato-nistrean: cronostratigrafie, cronologie și periodizare culturală: autoreferat tezei de doctor habilitat în științe istorice. Chișinău, 2008.
5. Chistruga M. Teoria economică. Chișinău, 2011.
6. Grigoroș L. și al. Contabilitatea întreprinderii. Chișinău, 2017.
7. Hotărârea Guvernului Republicii Moldova cu privire la aprobarea Nomenclatorului lucrărilor sezoniere, nr. 1273 din 19.11.2004. În: Monitorul Oficial al Republicii Moldova. 2004, nr. 212/217. [https://www.legis.md/cautare/getResults?doc\\_id=15659&lang=ro](https://www.legis.md/cautare/getResults?doc_id=15659&lang=ro).
8. Legea privind dreptul de autor și drepturile conexe, nr.293 din 23.11.1994. În: Monitorul Oficial al Republicii Moldova. 1995, nr. 13. <http://lex.justice.md/md/336156/>.

9. Spînu A., Burlea E. Importanța sistemelor de avertizare timpurie în prevenirea falimentului bancar. În: Analele ULIM, seria Economie. Chișinău, ULIM, 2014. p. 95-100.
10. Васильев Г.А., Поляков В.А. Рекламный маркетинг. Москва, 2008.
11. Вишняков И. В. Модели и металлические комплектующие для коммерческих банков в России неопределенности: диссертация на соискание кандидата экономических наук. Москва, 2002.
12. Галбен А. Воззвание: к политикам, руководству Республики Молдова, академикам, научным исследователям, интеллигенции, предпринимателям, людям доброй воли. [http://www.ulim.md/assets/files/admitere-2011/Trud\\_120531-4-5.pdf](http://www.ulim.md/assets/files/admitere-2011/Trud_120531-4-5.pdf).
13. Горнов А. Ко-брендинг или когда «два» лучше, чем «один». <http://popsop.ru/43643>.
14. Дэвис С., Данн М. Бренд-билдинг. Создание бизнеса, раскручивающего бренд. Санкт-Петербург, 2005.
15. Закон об организации и осуществлении туристической деятельности в Республике Молдова, № 352 от 24.11.2006. В: Monitorul Oficial al Republicii Moldova. 2007, №14-17. [https://www.legis.md/cautare/getResults?doc\\_id=25435&lang=ru](https://www.legis.md/cautare/getResults?doc_id=25435&lang=ru).
16. Захарченко И. Бухгалтерский учет отпускного пособия. В: Бухгалтерский учет и аудит, 2007, nr. 5, с. 10-23.

**Приложения** к курсовой работе размещаются согласно библиографии, в порядке их отражения в тексте курсовой. Каждое приложение имеет номер (например, приложение 1) и указано справа.

Название приложения указано по центру вверху страницы.

Курсовая работа - это научная работа и, следовательно, должна достичь определенной степени совершенства.

Перед тем, как предъявить руководителю на проверку, необходимо учесть все правила техно-редактирования, изложенные выше.

### **3. ТРЕБОВАНИЯ ОТНОСИТЕЛЬНО ОЦЕНКИ КУРСОВОЙ РАБОТЫ**

Курсовая работа является формой обязательной оценки.

Курсовая работа сдается на кафедру не позднее, чем за неделю до начала защиты перед комиссией, состоящей как минимум из двух преподавателей, учрежденных на уровне кафедры. Защита может сопровождаться презентациями в формате Power Point, Prezi и др.

В презентации студент представляет:

- причина выбора темы диссертации;
- цели и задачи; их пути достижения;
- аргументы относительно актуальности темы;
- характеристика объекта исследования;
- методы, использованные для написания курсовой работы;
- содержание глав курсовой работы (по заранее подготовленным таблицам, схемам);
- выводы и предложения.

Презентация представляется в течение 5-7 минут. После представления курсовой работы студент отвечает на вопросы членов комиссии и присутствующих (могут ответить на каждый вопрос или по завершению выступления). Курсовая работа оценивается по системе оценок в соответствии с требованиями Болонского процесса. В случае отрицательной оценки курсовой работы она не считается защищенной.

Приветствуются хорошо написанные курсовые работы, соответствующие следующим требованиям:

- выполняются индивидуально;
- правильно освещает проблему курсовой работы;
- содержит комментарии, точки зрения, собственные рекомендации студента;
- содержат богатый практический и теоретический материал;
- успешно поддерживаются комиссией.

Результат курсовой работы сообщается студентам в тот же день. Если курсовая работа была оценена ниже 5,00, комиссия или научный руководитель решает, будет ли та же работа допущена к новой защите после необходимого исправления.

Студент имеет право оспорить результаты оценки курсовой работы. Заявление об апелляции нужно подать в письменной форме секретарю кафедры (в течение максимум 24 часов от времени сообщения результатов). Апелляции будут рассмотрены Комиссией по защите курсовой работы в течение 48 часов с момента подачи заявления в присутствии заведующего кафедрой. Эта комиссия после проверки тезиса работы решает, менять ли оценку, повышая или понижая ее. Решение Комиссии остается окончательной.

## БИБЛИОГРАФИЯ

1. A Guide to Writing in Economics. <http://lupus.econ.duke.edu.pdf>.
2. Ghid privind perfectarea tezelor de doctorat și a autoreferatelor. Consiliul Național pentru Acreditare și Atestare al Republicii Moldova. Chișinău, 2009.
3. Guide to the writing of final year academic project paper. <http://exec.upm.edu.my/web/resources/.pdf>
4. How to write a research paper. <http://www.wikihow.com/Write-a-Research-Paper>
5. Legea Republicii Moldova privind dreptul de autor și drepturile conexe, nr. 139 din 02.07.2010. În: Monitorul Oficial al Republicii Moldova. 2010, nr. 191-193. Modificat din 29.07.16, nr. 306-313.
6. Plan-cadru pentru studii superioare de licență (ciclul I), de master (ciclul II) și integrate. Ordinul Ministerului Educației, Culturii și Cercetării al Republicii Moldova, nr.120 din 10.02.2020.
7. Regulamentul - Cadru privind organizarea examenului de finalizare a studiilor superioare de licență. Ordinul Ministerului Educației al Republicii Moldova, nr. 1047 din 29.10.2015.
8. Regulamentul de organizare a studiilor superioare de licență (ciclul I) și integrate. Ordinul Ministerului Educației, Culturii și Cercetării al Republicii Moldova, nr.1625 din 12.12.2019.
9. Writing a Research Paper. [www2.le.ac.uk/departments/law/current/writing-guide/.pdf](http://www2.le.ac.uk/departments/law/current/writing-guide/.pdf).
10. Writing Economics Research Papers. <http://www.pitzer.edu/academics>.

## **ПРИЛОЖЕНИЯ**

Cerere privind aprobarea temei tezei de an  
(numele, prenumele, gradul științific)

Subsemnatul (a) \_\_\_\_\_  
student (ă) gr. \_\_\_\_\_ învățământ \_\_\_\_\_ rog, să dispuneți  
aprobarea temei tezei de an: \_\_\_\_\_  
Data \_\_\_\_\_ (semnătura șeful de catedră)  
Data \_\_\_\_\_ (semnătura conducătorului științific)

Solicít în calitate de conducător științific dl (dna)

(titlul, numele, prenumele)

Data \_\_\_\_\_

(semnătura studentului)

Telefonul de contact al studentului:

Adresa e-mail: \_\_\_\_\_

Se desemnează în calitatea de conducător științific \_\_\_\_\_

(titlul, numele, prenumele)



**МИНИСТЕРСТВО ОБРАЗОВАНИЯ И ИССЛЕДОВАНИЙ РЕСПУБЛИКИ  
МОЛДОВА  
МЕЖДУНАРОДНЫЙ НЕЗАВИСИМЫЙ УНИВЕРСИТЕТ МОЛДОВЫ  
ФАКУЛЬТЕТ ЭКОНОМИЧЕСКИХ ЗНАНИЙ  
КАФЕДРА БИЗНЕС, МАРКЕТИНГ И ТУРИЗМ**

**КУРСОВАЯ РАБОТА**  
(шрифт 14, жирный, по центру)

**НАЗВАНИЕ ТЕМЫ КУРСОВОЙ РАБОТЫ**  
(шрифт 14, жирный, по центру)

**СПЕЦИАЛЬНОСТЬ 0413.1 – Business și administrare**  
(шрифт 12, жирный, по центру)

Допустить к защите  
Зав. кафедрой

\_\_\_\_\_

(подпись)

” \_\_\_\_ ” \_\_\_\_\_ 202\_

**Автор:**  
**ФАМИЛИЯ Имя**

\_\_\_\_\_

(подпись)

**Научный руководитель:**  
**ФАМИЛИЯ Имя,**

\_\_\_\_\_

(научная степень)

\_\_\_\_\_

(подпись)

Кишинэу, 202\_

(шрифт 12, жирный, по центру)

ОГЛАВЛЕНИЕ *(образец)*

<b>СПИСОК СОКРАЩЕННЫХ СЛОВ.....</b>	<b>3</b>
<b>ВВЕДЕНИЕ.....</b>	<b>4</b>
<b>1. ТЕОРЕТИЧЕСКИЕ АСПЕКТЫ КУЛЬТУРЫ УПРАВЛЕНИЯ В ОРГАНИЗАЦИИ.....</b>	<b>5</b>
<b>1.1. Сущность и содержание организационной культуры.....</b>	<b>5</b>
<b>1.2. Методы формирования организационной культуры.....</b>	<b>9</b>
<b>2. РЕЗУЛЬТАТЫ ИССЛЕДОВАНИЯ КУЛЬТУРЫ УПРАВЛЕНИЯ В ОРГАНИЗАЦИИ.....</b>	<b>13</b>
<b>2.1. Анализ управленческой среды предприятия.....</b>	<b>13</b>
<b>2.2. Совершенствование организационной культуры предприятия.....</b>	<b>18</b>
<b>ЗАКЛЮЧЕНИЕ.....</b>	<b>22</b>
<b>БИБЛИОГРАФИЯ.....</b>	<b>23</b>
<b>ПРИЛОЖЕНИЯ.....</b>	<b>24</b>