


	GM. L. GHID privind elaborarea, susținerea și evaluarea tezei de licență	RED.: 01
		DATA: 08.10.2023
		PAG. 1/32

Aprobat la ședința catedrei „Business, Marketing și Turism”
Proces-verbal nr. 3 din 08.10.2024
Șef catedră, dr., conf. univ. Alexandru IACHIM 

Avizat la ședința Comisiei Interne de Asigurare a Calității
Facultății Științe Economice
Proces-verbal nr. 3 din 15.10.2024
Președintele CIAC FȘE, dr., lec. univ. Ludmila TIMOTIN 

Aprobat la ședința Consiliului Profesorat al Facultății Științe
Economice
Proces-verbal nr. 3 din 24.10.2024
Președinte al CP FȘE, dr., conf. univ. Igor BALAN 

Aprobat la ședința Senatului ULIM
Proces-verbal nr. 3 din 30.10.2024

UNIVERSITATEA LIBERĂ INTERNAȚIONALĂ DIN MOLDOVA
FACULTATEA ȘTIINȚE ECONOMICE

GHID METODIC

privind elaborarea, susținerea și evaluarea tezei de licență la
domeniul general de studii 041 Științe economice,
la specialitatea
0413.1 Business și administrare (în limba rusă)

Autori:

Balan Igor, dr., conf. univ.
Iachim Alexandru, dr., conf. univ.
Robu Elena, dr., conf. univ.
Andreeva Tatiana, dr., conf. univ.
Blagorazumnaia Olga, dr., conf. univ.

RECENZENȚI: *Crotenco Iuri*

*Doctor habilitat în economie, profesor universitar,
Universitatea Liberă Internațională din Moldova*

Popa Vladilen

*Administrator al companiei de consultanță în
afaceri „Opticont Grup” S.R.L.*

Descrierea CIP a Camerei Naționale a Cărții din Republica Moldova

Ghid metodic privind elaborarea, susținerea și evaluarea tezei de licență ... /
Balan Igor, Iachim Alexandru, Robu Elena [et al.] ; Universitatea Liberă Internațională
din Moldova, Facultatea Științe Economice. – Chișinău : ULIM, 2024. – 32 p. : fig.
color, tab.

Cerințe de sistem: PDF Reader.

Text : lb. rusă. – Bibliogr.: p. 22 (11 tit.).

ISBN 978-5-86654-128-7 (PDF).

378:33(076)

G 49

Оглавление

ВВЕДЕНИЕ	4
1. Выбор темы дипломной работы	5
2. Цели и задачи дипломной работы	6
3. Общие требования по написанию дипломной работы	7
4. Планирование дипломной работы	9
5. Объем и структура дипломной работы	11
6. Окончательное редактирование	13
7. Защита дипломной работы и апробирование результатов	17
8. Критерии оценки и оценивание	19
БИБЛИОГРАФИЯ	22
ПРИЛОЖЕНИЯ	23

ВВЕДЕНИЕ

Дипломная работа является завершающим этапом цикла лиценциат, представляя собой научную работу прикладного характера, по теме, выбранной из предложенного кафедрой списка. Дипломная работа разрабатывается студентом под научным руководством одного из преподавателей кафедры. Дипломная работа играет роль развития и совершенствования способностей студентов по применению полученных теоретических знаний в конкретном практическом контексте.

Уровень разработки дипломной работы и его защита отражают степень зрелости, теоретической и практической подготовки студентов по основным и специальным дисциплинам. Дипломная работа основана на изучении теоретических материалов и проведённых индивидуальных исследованиях, на принятии участия в различных национальных и международных научных студенческих конференциях, ознакомительной, технологической и преддипломной практике. Дипломная работа оценивается Государственной экзаменационной комиссией согласно критериям, изложенным в настоящих методических указаниях.

Разработка дипломной работы представляет собой одну из индивидуальных форм исследования. Это эффективный способ по формированию компетенции специалистов для национальной и международной экономики. Эта деятельность предусматривает систематизацию, применение и углубление теоретических знаний по общим и специальным дисциплинам, использование материалов, полученных в ходе практики, совершенствование индивидуальных, научных исследовательских способностей. Каждая дипломная работа должна отражать личный вклад в исследуемую область.

Разработка дипломной работы предполагает творческий подход, упорство, интеграцию знаний и применение их в практической деятельности таким образом, чтобы обеспечить устойчивое развитие национальной экономики.

Настоящие методические указания разработаны на основании Кодекса об образовании Республики Молдова, № 152 от 17.07.2014, ст. 89 (пункт 6); Кодекса ULM; Регламента о высшем образовании (I цикл - лиценциатура, II цикл - магистратура, III цикл - докторантура); Регламента по организации исследований в системе высшего образования на основе Национальной Системы Кредитов образования; Регламента об организации выпускных экзаменов высшего образования для лиценциата; Регламента, касающегося разработки и совершенствования лиценциатской/магистерской работы от 19.09.2018.

Данные методические указания содержат общие требования и отражают логику процесса выполнения дипломной работы, которая включает в себя: планирование,

разработка, объём и структура работы, ее окончательная редакция, защита и оглашение результатов.

В процессе защиты дипломной работы оцениваются:

- знания и навыки в области экономики и профиля специализации;
- профессиональное применение знаний, полученных в области экономических наук и по профилю специализации;
- способность аргументирования и решения проблем в области экономики и профиля специализации;
- способность собирать, анализировать и интерпретировать соответствующие данные в области экономики и профиля специализации и сформулировать мнения по социальным, научным или этическим вопросам;
- возможность передавать информацию, идеи, проблемы и решения, аудитории специалистов и неспециалистов;
- навыки, которые они необходимы для продолжения обучения на II цикле - магистратура.

Эти знания, навыки и умения будут оцениваться на защите дипломной работы.

1. Выбор темы дипломной работы

Студенты факультета Экономических знаний имеют право выбрать тему дипломной работы из предложенного кафедрой списка и утверждённого Советом факультета. Предложенная тематика размещается на веб-странице факультета Экономических знаний. Она должна быть релевантной, содержать инновационные и исследовательские элементы.

Выбор темы дипломной работы из списка, предложенного профилирующей кафедрой, осуществляется студентом по собственному усмотрению в начале последнего года обучения. Изменение темы дипломной работы допускается только один раз, но не позднее, чем за 3 месяца до защиты.

Каждая из предложенных тем является актуальной и дает возможность получить максимальный балл при условии соблюдения условий и требований, установленных в настоящих методических рекомендациях.

Студент также может предложить собственную тему дипломной работы. Для этого он представляет заведующему кафедрой, который рассматривает и, при необходимости и возможности, выносит на утверждение на заседании кафедры и Совете факультета. Стимулируется разработка дипломной работы по просьбе компаний с внедрением полученных результатов.

Для утверждения выбранной темы, студент представляет кафедре заявление (*Приложение 1*), в котором указывается выбранная тема и, по желанию, научный руководитель.

После рассмотрения поданных заявлений, заведующий кафедрой утверждает тему дипломной работы и назначает научного руководителя. Наименование выбранной студентом темы и имя научного руководителя включают в Приказ по утверждению темы дипломной работы, подписанного заведующим кафедрой, деканом факультета, директором Департамента по обеспечению качества и директором Департамента по учёту образовательного процесса (учебная часть).

2. Цели и задачи дипломной работы

Главной целью написания дипломной работы является развитие исследовательских способностей, творческого потенциала и навыков самостоятельной работы у студентов. Дипломная работа позволяет студенту показать умение самостоятельно анализировать проблемные ситуации в компании и предлагать оптимальный вариант решения данных проблем.

Особое внимание необходимо уделять детальному анализу проблемы. Для этого студент должен собрать необходимую информацию из различных источников. Проанализировав собранную информацию, студент формулирует проблему и предлагает оптимальный вариант её решения. Предложенные решения носят рекомендательный характер для внедрения на предприятии.

Элементы исследования в дипломной работе являются обязательными.

Разработка дипломной работы решает следующие задачи:

- Развитие способности применения теоретических знаний на практике для выработки вариантов разрешения проблем в различных областях экономики.
- Анализ специальной литературы и нормативно-правовой базы.
- Использование различных методов исследования.
- Сбор, обработка и анализ данных.
- Логическая последовательность изложения материала.
- Корректная формулировка аргументов.
- Планирование и сбор фактического материала.
- Характеристика и описание особенностей области деятельности предприятия.
- Выявление проблем и слабых сторон в исследуемой области.

- Правильная формулировка и оценка выявленной проблемы, предложенной для решения в дипломной работе.
- Углублённый анализ проблемы.
- Определение места и уровня проблемы, сформулированной в дипломной работе, с учетом актуального уровня развития области специализации.
- Формулировка конкретных выводов и рекомендаций в дипломной работе, аргументированных с точки зрения развития и совершенствования деятельности предприятия.
- Аргументация методов исследования и расчёта.
- Аргументация предложений и принимаемых решений.

3. Общие требования по написанию дипломной работы

Дипломная работа разрабатывается в соответствии со следующими **общими требованиями**:

- изучение специальной литературы по выбранной теме (законы, постановления Правительства, нормативные акты, национальные стандарты бухгалтерского учета, учебники, монографии, журнальные статьи и т.д.) и использование достоверных статистических данных, документально подтвержденные или со ссылками на источники из библиографии. Статистические данные по изучаемой теме должны относиться к последним двум-трем годам деятельности, за исключением, если руководитель не указывает другие периоды;
- изложение мнений с аргументацией различных отечественных и зарубежных авторов по вопросам, которые рассматриваются в дипломной работе, со ссылкой на библиографические источники;
- использование законодательных и нормативных актов, которые непосредственно относятся к теме дипломной работы. Изучение правовых и нормативных актов должно обязательно заканчиваться степенью их соответствия исследуемому предприятию с указанием отклонений от существующих норм.

Дипломная работа имеет следующие особенности:

- применение таких методов как фокус-групп, мозговой штурм, метод наблюдений и т.д. для выявления идей по решению наблюдаемых проблем;
- выбор решений, основанных на опыте в других странах / секторах / предприятий;
- обработка и анализ анкет или интервью в целях выявления оптимальных решений;
- описание и интерпретация конкретных ситуаций в стране / секторе / предприятии.

- анализ и интерпретация таблиц / графиков / схем из работы.

Все используемые материалы (анкеты, отчет фокус-групп, список идей из мозговых штурмов, отображение диаграмм и т.д.), используемые в практической части дипломной работы должны быть внесены в Приложения к работе.

Язык для написания дипломной работы может быть румынский, русский, английский или французский, в зависимости от того языка, который студент выбрал на первом цикле лиценциата.

Руководство дипломной работой. Дипломной работой руководит один научный руководитель, который работает на кафедре факультета Экономических знаний по специальности, на которой учится студент.

Методология разработки дипломной работы. Методологической основой написания дипломной работы могут служить такие научные методы исследования как: нормативный метод, логического анализа, сравнительный, статистический, индукции и дедукции, графический, количественные и качественные, описательные и аналитические методы. Для отражения содержания исследуемой темы, необходимо соблюдать условия логической увязки используемых данных и информации, учитывать полноту отображенной информации, чтобы обеспечить рациональность и обоснованность структурированных выводов.

Анализ данных. Студент проводит глубокий анализ данных и информации. Анализ и интерпретация данных должны быть точными, полными, обоснованными и проверяемыми.

Заключение. В заключении выводы, разработанные автором, должны соответствовать основной цели установленной в работе.

Релевантность, добавленная стоимость и оригинальность работы. Дипломная работа должны представлять релевантный (существенный) вклад практических знаний в изучаемой области. Персональное видение, оригинальность и креативность вносят вклад в получении добавленной стоимости предприятия.

Аргументация. Идеи, предложенные и представленные в дипломной работе, должны быть последовательно, логично и убедительно основаны. Аргументы должны быть весомыми и соответствовать установленной в работе цели.

Процесс написания. В разработке дипломной работы студент должен продемонстрировать энтузиазм, настойчивость и мотивацию. Студент работает индивидуально, собирает, анализирует, обрабатывает полученную информацию и описывает ее своими словами. Соблюдение сроков и требований разработки дипломной работы является обязательным. Дипломная работа не должна содержать элементы плагиата.

Уровень соответствия дипломной работы. Чтобы быть допущенным к защите, дипломная работа должна получить положительное заключение от научного руководителя, заведующего кафедрой и директора ДЕМПЕ (Департамента учета и мониторинга образования). Отзыв, полученный на предварительной защите перед научным руководителем и преподавателями кафедры, позволяет допустить студента к окончательной защите перед государственной комиссией, которая оценит ценность работы и уровень ее соответствия.

4. Планирование дипломной работы

Планирование дипломной работы представляет собой сбор необходимой информации и идей для составления плана исследования.

Отбор библиографических источников проводится на основе просмотра различных специализированных журналов, монографий, учебников из фондов Национальной библиотеки, библиотеки ULM, официальных сайтов организаций и учреждений, в том числе Национального банка Молдовы, коммерческих банков (в зависимости от специальности) и других полезных источников.

Библиографические и статистические источники рекомендуется изучать в определенной последовательности. В первую очередь анализируются законодательные и нормативно-правовые документы (например, закон о предпринимательстве и предприятиях, Налоговый Кодекс и т.д.), затем соглашения, конвенции, НСБУ, регламенты и нормативы, которые непосредственно относятся к теме дипломной работы и комментарий по их применению. Далее анализируются учебники и методические указания и только на завершающем этапе – монографии и журнальные статьи.

Для теоретического обоснования темы необходимо использовать научные труды местных и зарубежных авторов.

В результате сбора информации, студент разрабатывает план исследования, который утверждается научным руководителем.

Этапы процесса разработки дипломной работы

Процесс разработки и защиты дипломной работы состоит из следующих этапов:

1. *Ознакомление с тематикой дипломных работ, предложенной кафедрой.*
2. *Выбор темы дипломной работы и назначение научного руководителя.*
3. *Подготовка дипломной работы:*
 - **Документирование, сбор и обработка данных и информации.** Анализируя литературу, студент отбирает необходимую информацию для раскрытия темы

дипломной работы, а также логически структурирует её, одновременно составляя список библиографии.

- **Определение структуры дипломной работы.** План составляется под руководством научного руководителя после детального анализа источников информации по теме работы.
- **Сбор, обработка и систематизация информации практического плана.** Данная информация может быть получена как на самом предприятии или организации, являющихся объектом исследования в дипломной работе (отчёты, фактуры), так и с различных внешних источников (статистические данные и отчёты, исследования различных организаций, публикации в масс-медиа и др.).

4. *Редактирование дипломной работы.*

5. *Проверка дипломной работы научным руководителем.*

6. *Внесение изменений и поправок предложенных научным руководителем и подготовка к защите дипломной работы.* В случае, когда руководитель предлагает внести определённые изменения и поправки, после их внесения студент заново представляет дипломную работу и только в случае окончательного утверждения студент может перейти к последующему этапу.

7. *Защита дипломной работы и оглашение результатов.*

Используемые методы

Для разработки любого типа дипломной работы существуют несколько методов исследования, которые могут быть использованы в комплексе или по отдельности:

1. Анализ – процесс, при котором информация изучается в целях определения какой-либо проблемы.
2. Анализ ситуации – предполагает создание некой модели в целях исследования процесса функционирования организованной системы.
3. Стандарты – с помощью которых может быть оценено какое-либо явление или экономический субъект.
4. Оценка процесса или ситуации для определения их ценности.
5. Наблюдение и сбор данных и информации, которые могут быть использованы в исследовании или данные результатов других исследований, которые доступны.
6. Экспериментальные исследования, осуществляемые в контрольных условиях, которые предполагают проведение эксперимента и измерение результатов.
7. Опросники, для сбора первичных данных.
8. Личные расследования в целях сбора данных и информации.

Дипломная работа - это работа, состоящая из двух глав, каждая из которых состоит из двух-трех параграфов, в зависимости от логики рассматриваемых вопросов для раскрытия темы исследования.

5. Объем и структура дипломной работы

Дипломная работа представляет собой логическую, последовательную работу, которая должна иметь объем **40-45 страниц** - и включает в себя следующие разделы:

Таблица 1. Составляющие дипломной работы

Наименование составных частей	Объем, страницы, формат А4, шрифт 12, интервал 1,5
Титульный лист (Приложение 2)	1
ОГЛАВЛЕНИЕ (Приложение 3)	1
ВВЕДЕНИЕ: <ul style="list-style-type: none"> • Актуальность и значимость темы. • Цель дипломной работы. • Задачи дипломной работы. • Методология исследования. • Обзор специальной литературы. 	2
ГЛАВА 1 (Теоретические основы, анализ, синтез, др.)	15-17
ГЛАВА 2 (анализ по предмету исследования, проведенный студентом, с использованием методов исследования; анализ внешней/внутренней деятельности)	20-22
ЗАКЛЮЧЕНИЕ	1-2
<i>Всего страниц</i>	40-45
БИБЛИОГРАФИЯ	20-30 источников
ПРИЛОЖЕНИЯ	Не лимитируется
СПИСОК СОКРАЩЕННЫХ СЛОВ	1
ДЕКЛАРАЦИЯ ОБ ОРИГИНАЛЬНОСТИ СОДЕРЖАНИЯ ДИПЛОМНОЙ РАБОТЫ	Оформляется и подписывается студентом и научным руководителем (Приложение 4)
AVIZUL CONDUCĂTORULUI TEZEI DE LICENȚĂ	1
AVIZUL EXTERN	1
ПРЕДСТАВЛЕНИЕ ДИПЛОМНОЙ РАБОТЫ	7-10 мин.

Титульный лист является обложкой дипломной работы. Пример оформления титульного листа представлен в Приложение 2. На титульном листе указывается шифр специальности:

0411.1 Бухгалтерский учет

0412.1 Финансы и банки

0413.1 Бизнес и управление

0414.1 Маркетинг и логистика

1013.1 Гостиничные услуги, туризм и отдых

Оглавление. Здесь указываются все составные части проекта, главы и параграфы, с указанием страниц, на которых они расположены (Приложение 3). Для того, чтобы облегчить составление Оглавления можно использовать опции Microsoft Word (*Insert, References, Index and Tables*).

Введение содержит обоснование актуальности темы и мотивов, по которой она выбрана, указываются важные моменты, которые еще не были изучены в специализированной литературе и которые следовало бы исследовать, или которые требуют дальнейшего изучения. Во введении описывается актуальность и значимость темы дипломной работы, цель и задачи, методология исследования, обзор специальной литературы.

Основное содержание дипломной работы включает:

Глава 1 – теоретическая часть.

Первая глава представляет собой теоретическую основу исследуемой проблемы. Студент, изучая специальную литературу, описывает концепции/ теории/ основные модели, проводит их анализ, описывает их преимущества и недостатки. В этой части дипломной работы студент должен продемонстрировать способность выбирать различные библиографические источники, анализировать их и формулировать свою точку зрения.

Глава 2 – практическая часть.

Во второй главе представлен анализ, проведенный студентом относительно предмета исследования (*компания, отдел, участок, продукт и т.д.*), его характеристика (*наименование, организационно-правовая форма, область деятельности, используемые ресурсы, организационная структура и т.д.*) и анализ внешней среды и внутренней среды.

Данная глава должна продемонстрировать способность студента применять на практике, в той или иной форме, теоретические знания, представленные в первой главе. Она может быть конкретизирована в моделях, экономических расчетах, изображенных в виде логических схем и таблиц, анализа ситуаций и т.д.

Заключение.

В этой части представлен краткий обзор результатов исследования и сформулированы некоторые направления по совершенствованию или развитию темы дипломной работы.

Библиография.

Библиография дипломной работы включает 20-30 источников, в зависимости от уровня сложности, методологических особенностей и исследуемой тематической области. Здесь указываются все использованные источники информации. Не допускается указание названий, которые не были изучены. Также все источники, цитируемые в тексте работы, должны быть включены в список литературы.

Приложения.

В них содержатся материалы, которые могут дополнить идеи дипломной работы и на них должны быть ссылки в тексте проекта. Приложения не включаются в объем дипломной работы. В каждом Приложении следует указать его название и источник.

Библиография и Приложения не включаются в объем дипломной работы.

Список сокращенных слов содержит подробную спецификацию сокращений и аббревиатур, используемых в содержании работы. Важно, чтобы сокращения (аббревиатуры), используемые в содержании работы, были только приняты в национальной и международной практике, за исключением лично предложенных сокращений. Сокращения (аббревиатуры), используемые в содержании работы, будут перечислены в алфавитном порядке.

Например:

НБМ – Национальный Банк Молдовы

ООО – общество с ограниченной ответственностью

6. Окончательное редактирование

Важным аспектом является соблюдение авторских прав, регламентированных посредством законов, норм и Кодекса этики ULIM. В этом смысле используется формула EARS:

- исключение обширной информации,
- добавление для аргументации различных мнений, подтверждение теорий,
- реорганизация для установления окончательной структуры, согласно цели исследования,
- замена идентичностей, которые подтверждают исследование и исключают общеизвестное.

Этот этап состоит из критической оценки текста дипломной работы и замечаний научного руководителя. Кроме того, внимание уделяется структуре текста, грамматике, орфографии, порядку слов в предложениях, стиль написания и используемой лексики.

Редактирование дипломной работы должно отвечать следующим требованиям:

• Содержание пишется полностью одним и тем же шрифтом. Исключением являются Приложения, в которых допускается использовать другой шрифт. Печатается на белой бумаге формата **A4**. Печать бумажной работы должна быть качественной. Текст, символы, формулы, рисунки должны иметь одинаковую интенсивность всех линий, написание формул - разборчиво. Рекомендуется печатать на лазерном принтере. Переплетенная дипломная работа (европереплет) представляется на кафедру.

Электронный вариант дипломной работы должен быть проверен на плагиат согласно Регламента УЛИМ (Приложение 5). Плагиат означает приобретение всей или части научной работы другого автора, но представлена в качестве личного творчества, без упоминания этого автора. Степень оригинальности дипломной работы должна быть не менее **60%**.

Поля: слева – **30 mm**, сверху – **25 mm**, справа – **15 mm**, внизу – **25 mm**.

- Абзацы текста выравниваются с обеих сторон (по ширине), а не по левой стороне.
- Дипломная работа не является рукописью, это готовый продукт и его презентация требует определенную степень форматирования и окончательной редакции.

- В редактировании используется шрифт **Times New Roman** размером **12 pt**. Не рекомендуется размер шрифта больше, чем **12 pt**.

- Межстрочный интервал **1,5**.

- Название глав набираются прописными буквами (размер 12 pt., жирным, по центру), а параграфов — маленькими буквами, за исключением заглавных букв (размер 12 pt., жирным, слева). Слово «ГЛАВА» **не** пишется, а лишь ставится арабская цифра. После названия главы или параграфа не ставятся знаки препинания (Приложение 3).

Пример:

2. НАЗВАНИЕ ГЛАВЫ (жирным, по центру)
2.1. Название параграфа (жирным, слева).....
2.2.

- Каждая глава начинается с новой страницы, а параграфы следуют последовательно и разделяются между собой одной свободной строкой.

- Все страницы проекта нумеруются, начиная с титульного листа и заканчивая последней страницей, не допускается отсутствие или повтор страниц. На титульном листе не указывается номер страницы. Номера страниц указываются внизу по центру листа.

- В работе не допускаются пометки, исправления, обведение букв, подчистки, пятна, дополнения на страницах и т.д.

- Представление материала в дипломной работе делается от третьего лица, используя конструкции «автор предлагает», «будет правильно», «ожидается», и т.д. Таким образом, следует избегать выражений «я думаю», «на мой взгляд» и так далее.

- Формулы/ уравнения располагаются слева, их нумерация - в конце строки справа. Условные обозначения, используемые в формуле представляются под формулой в порядке их расположения в ней.

- Ссылки на литературу являются обязательным элементом дипломной работы. Ссылки приводятся в случае цитирования или чтобы указать источник информации. Все цитаты и количественные данные, используемые в тексте из различных источников, должны сопровождаться ссылками на источники, из которых они были взяты. В тексте библиографические ссылки указываются в квадратных скобках, например [7], где цифра 7 – это номер библиографического источника. В случае нескольких ссылок - [7], [12], [5]. Если это цитата из источника, например, Андрей Галбен, но автор цитируется в статье Александра Иванова, то ссылка предоставляется следующим образом: [по 7]. Количество ссылок должно быть не меньше чем число использованных в работе источников. Они должны строго соответствовать библиографическим источникам работы. Также все источники, цитируемые в тексте работы, должны быть включены в список литературы.

Наиболее значимые и интересные данные должны быть обработаны и размещены в таблицах и рисунках. Они, как составная часть работы должны органично вписываться в текст, отражая содержание дипломной работы. Каждая таблица или рисунок имеют название, которое раскрывает основное содержание приведенного материала, указывает предмет, период времени, единицу измерения. Название таблицы располагают над таблицей, а название рисунка – под ним. Все таблицы и рисунки нумеруются. Название „Таблица” и „Рис.” сопровождаются номером, сформированным из двух цифр: первая отражает номер главы, вторая порядковый номер таблицы или рисунка из этой главы, название и источник таблицы или рисунка располагают по центру. Например, Таблица 1.3 (в тексте) или Рис. 2.3 (в названии рисунка). *Таблицы, занимающие более 2/3 страницы в тексте, размещаются в Приложении.*

Пример:

Таблица 1.4. Управленческие возможности и риски [12] или [разработано автором]

№	Возможности	Риски

Пример:

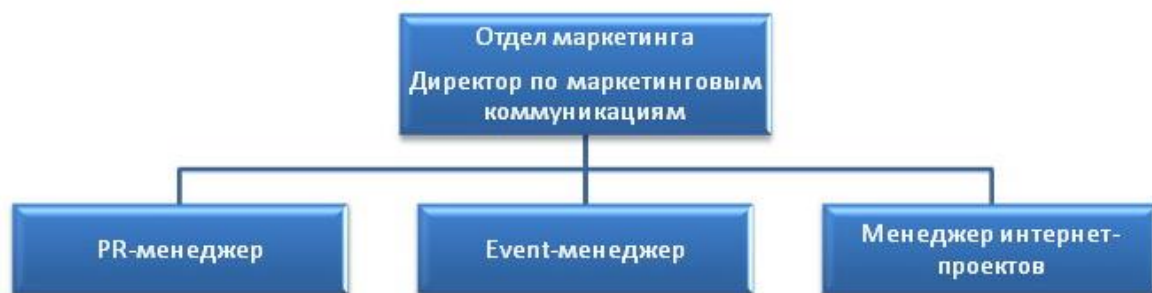


Рис. 2.4. Организационная структура предприятия [12] или [разработано автором]

Формулы располагаются слева, а ее номер – справа.

Пример:

$$G_w = \frac{1}{rL} \sum_{p=1}^L \sum_{j=1}^r (c_p^j - \bar{c}_p)^H (c_p^j - \bar{c}_p), \quad (3.5)$$

• **Библиография** включается в конце дипломной работы после основного текста и содержит список литературы, используемой при разработке дипломной работы.

Примеры оформления:

Законы, Постановления Правительства, законодательные акты

1. Трудовой кодекс, №. 154 от 28.03.2003. В: Monitorul Oficial al Republicii Moldova. 2003, № 159-162. <http://lex.justice.md/viewdoc.php?action=view&view=doc&id=326757&lang=2>
2. Закон об акционерных обществах. В: Monitorul Oficial al Republicii Moldova. 1997, № 038. <http://lex.justice.md/viewdoc.php?action=view&view=doc&id=312737 &lang=2>

Монографии/ учебники

1. Бусыгин А.В. Эффективный менеджмент. Москва, 2009.

Более трех авторов

2. Беяцкий Н.П. и др. Техника работы менеджера. Москва, 2008.

Статьи в журналах, научные издания и материалы конференций

Пример в журнале:

3. Драчева Е.Л., Либман А.Л. Проблемы определения и классификации интегрированных корпоративных структур. В: Менеджмент в России и за рубежом, 2001, №4, с. 37-53.

Пример в научном издании:

4. Рошка П. Регуляторные механизмы экономики стран ЕС в условиях финансового кризиса. В: Analele ULIM, 2013, vol. 14, с.13-22.

5. Грибинча А., Перчински Н. Теоретические подходы к формированию рынка инновационных ресурсов в Молдове в условиях перехода к новой экономике. В: Analele ULIM, 2009, vol. 8, с.59-64.

Пример в материалах конференции:

6. Благоразумная О., Симов Д.В. Управление финансовой деятельностью фирмы в кризисных ситуациях. В: материалах Международной научно-практической конференции, посвященной 125-летию со дня рождения М. Дулатова 19 ноября 2010. Казахстан: Костанайский инженерно-экономический университет имени М. Дулатова, 2010, с.85-89.

Электронные источники:

7. Кизим А. А., Игнатова В.О. Виртуальная логистика как инструмент интеграции субъектов международного бизнеса. <http://www.b17.ru/article/8843/>.

Библиографические источники дипломной работы нумеруются и располагаются в алфавитном порядке на следующей последовательности: на латинской графике, на русском языке.

Приложения дипломной работы размещаются после библиографии, в порядке рассмотрения их в работе. Каждое приложение нумеруется (например, Приложение 1), номер его располагается в правом верхнем углу, а название Приложения размещают вверху посередине.

Дипломная работа представляет собой научную работу, поэтому должен соответствовать определенной степени готовности перед презентацией и перед проверкой руководителем. Для этого необходимо учитывать все вышеуказанные требования и правила.

7. Защита дипломной работы и апробирование результатов

Предварительная защита дипломной работы

В соответствии с календарным планом учебного года ULIM и установленными кафедрой и деканатом расписанием сроками, студент представляет для предзащиты дипломную работу, **в степени готовности не менее 80%**. Если представленная работа соответствует всем требованиям, кафедра рекомендует данную дипломную работу к публичной защите.

Если представленная на предзащиту работа не соответствует всем требованиям, кафедра устанавливает новые сроки предзащиты. Если и ко второй предзащите дипломная работа не окончена, она не допускается к публичной защите.

Дипломная работа в окончательном варианте, подписанная студентом, с положительным *отзывом научного руководителя*, и *заведующего кафедрой* представляется на кафедру за десять дней до начала государственного экзамена. Также представляется *внешний отзыв* на дипломную работу.

Публичная защита дипломной работы

Финальным этапом дипломной работы является публичная защита перед Государственной Комиссией, утвержденной приказом ректора ULIM. Расписание защиты дипломной работы согласовывается профильной кафедрой с деканатом Факультета Экономических Знаний и будет доведен до студентов. Чтобы раскрыть содержание дипломной работы, выводы и предложения, студент представляет доклад в течении 10-15 минут. Студент должен заранее его подготовить. Доклад (введение, иллюстративный материал) должен быть согласован с руководителем.

Презентация дипломной работы должна учитывать следующие аспекты:

- Соблюдение временного режима (7-10 мин.).
- Презентация проводится при помощи технического обеспечения, используя такие программы как PowerPoint, Prezi, MindNova, SMART Notebook etc. так, чтобы:
 1. Первый слайд содержит информацию с титульного листа дипломной работы.
 2. Второй слайд содержит цели и задачи дипломной работы.
 3. Третий слайд отражает основные проблемы, рассматриваемые в работе, без их привязки к главам.
 4. Презентация работы должна отвечать на следующие вопросы:
 - Какова общая тематика работы?
 - Какие аспекты были рассмотрены в работе?
 - Каков уровень познания или область исследования в работе?
 - Каковы релевантные элементы разработанной работы?
 - Каковы главные результаты проведённого исследования?
 - Каковы общие выводы и какие рекомендации на их основе сформулировал студент?
 - В целях соблюдения временного режима, рекомендуется использовать не более 10-15 слайдов, используя шрифт: TimesNewRoman, 22 pct., Justify.

Рекомендуется:

- Свободно излагать основное содержание своей работы, не читая письменного текста.
- Не использовать графические элементы, которые не связаны с текстом презентации или не являются элементами исследования.
- Не использовать звуковое сопровождение в презентации.

- Нумеровать слайды.
- Сосредоточиться на раскрытии темы, без лишнего введения или объяснений, не имеющих прямой с ней связи.
- Должным образом отнестись к своему внешнему виду и поведению, так как защита дипломной работы является одним из наиболее важных моментов в жизни.

После сообщения о содержании дипломной работы студент отвечает на вопросы, заданные членами Государственной комиссии и присутствующими. Процедура защиты предусматривает выступление научного руководителя, а также обсуждения, в которых может участвовать любой присутствующий. При подготовке ответов студент может пользоваться своей работой. Полнота и глубина ответов студента влияет на оценку его дипломной работы.

8. Критерии оценки и оценивание

Разработка дипломной работы отражает степень компетенции студентов проводить исследования, применения теоретических знаний в процессе разработки практических решений в области профессионального формирования.

Оценка качества разработки и защиты дипломной работы проводится Государственной Экзаменационной Комиссией (ГЭК), основанного на следующих критериях:

1. Определение, ясность и релевантность проблемы темы исследования.
2. Теоретическое обоснование.
3. Методология исследования.
4. Результаты исследования.
5. Анализ/обсуждение, интерпретация результатов.
6. Выводы и личный вклад студента.
7. Оригинальность, индивидуальность, креативность и степень зрелости студента в разработке дипломной работы.
8. Презентация и предзащита дипломной работы.
9. Окончательная защита дипломной работы.

Результаты оценивания дипломной работы выражаются баллами от „10” (десять) до „1” (единица), как правило без десятых долей, в соответствии с Регламентом по организации высшего обучения на основе Национальной Системы Кредитов по обучению, утвержденного приказом Министерства образования №726 от сентября 2010 года.

Дипломная работа оценивается баллами от «10» (десять) до «1» (один) в зависимости от следующих знаний и навыков:

1. **Оценка 10** (десять) или „отлично” (эквивалент ECTS - A) ставится за углублённые и значительные теоретические познания, и практические навыки, творческий подход и способность применять на практике полученные знания и навыки, способность самостоятельно работать и быть в курсе последних новостей в специализированной литературе. Студент освоил 91-100% материала из куррикулума.
2. **Оценка 9** (девять) или „очень хорошо” (эквивалент ECTS - B) ставится за очень высокие теоретические познания и практические навыки способности применять на практике полученные знания и навыки, очень хорошие способности применять на практике полученные знания и навыки с некоторыми незначительными ошибками. Студент освоил 81-90% материала из куррикулума аналитической программы по изучаемым дисциплинам.
3. **Оценка 8** (восемь) или „хорошо” (эквивалент ECTS - C) ставится за хорошие теоретические познания и практические навыки, способности применять на практике полученные знания и навыки с определённой долей неуверенности и неточности, касательно глубины и некоторых деталей изучаемого курса, но которые студент способен исправить посредством ответов на дополнительные вопросы. Студент освоил 71-80% материала из куррикулума аналитической программы по изучаемым дисциплинам.
4. **Оценки 6** (шесть) и **7** (семь) или „удовлетворительно” (эквивалент ECTS - D) ставится за основные теоретические познания и практические навыки, способности применять на практике полученные знания и навыки в типичных ситуациях. Ответ студента неуверенный и наблюдаются значительные пробелы в познании изучаемого курса. Студент освоил 66-70% материала из куррикулума аналитической программы по изучаемым дисциплинам.
5. **Оценка 5** (пять) или „слабо” (эквивалент ECTS - E) ставится за минимальные теоретические познания и практические навыки, применение на практике полученных знаний и навыков является весьма затруднительным. Студент освоил 51 – 60% материала.
6. **Оценки 3** (три) и **4** (четыре) (эквивалент ECTS – FX) ставится если студент не показывает минимальные познания, для того чтобы продолжить обучение необходимо дополнительно поработать. Студент освоил 31 – 40% материала.
7. **Оценки 1** (один) и **2** (два) или „неудовлетворительно” (эквивалент ECTS – F) ставится студенту за списывание или за минимальное познание изучаемого курса в размере 0-30%. Для продолжения обучения требуется значительно поработать.

8. Минимальной положительной оценкой является оценка „5” (пять). Получение оценки ниже „5” за защиту дипломной работы считается, что защита не пройдена. В случае обнаружения плагиата в процессе защиты дипломной работы, комиссия оценивает данную работу в „1” балл.

Итоговой оценкой за дипломную работу является средняя арифметическая оценок каждого члена Государственной Экзаменационной Комиссии, принимая во внимание оценку научного руководителя и внешнего рецензента. Десятые доли этой средней арифметической округляются в пользу студента.

Решение об оценке защиты дипломной работы принимается на закрытом заседании ГЭКа. Результаты защиты дипломной работы объявляются в тот же день, после заседания Государственной Экзаменационной Комиссии (ГЭК).

Студенты имеют право опротестовать решение Государственной экзаменационной комиссии. **Заявления на контестацию принимаются в течение 24 часов** от объявления результатов и регистрируются секретарём Государственной экзаменационной комиссии в журнале регистрации протоколов. Контестации рассматриваются Государственной экзаменационной Комиссией на следующий день по истечении срока подачи контестаций, перепроверяет и оценивает опротестованную работу. Изменение опротестованной оценки на новую происходит или в сторону увеличения, или в сторону понижения, являясь окончательной.

Если студент не защитил дипломную работу в установленной сессии или не явился на защиту, он имеет право на дополнительную защиту, самое большее два раза в последующие пять лет от окончания, с оплатой всех затрат по защите установленных ULIM. На второй защите, студент может подтвердить или изменить тему дипломной работы.

БИБЛИОГРАФИЯ

1. A Guide to Writing in Economics. <http://lupus.econ.duke.edu.pdf>
2. Ghid privind perfectarea tezelor de doctorat și a autoreferatelor. Consiliul Național pentru Acreditare și Atestare al Republicii Moldova. Chișinău, 2009.
3. Guide to the writing of final year academic project paper. <http://exec.upm.edu.my/web/resources/.pdf>
4. How to write a research paper. <http://www.wikihow.com/Write-a-Research-Paper>
5. Legea Republicii Moldova privind dreptul de autor și drepturile conexe. nr. 139 din 02.07.2010. In: Monitorul Oficial al Republicii Moldova. 2010. Nr. 191-193. Modificat din 29.07.16, nr. 306-313.
6. Plan-cadru pentru studii superioare. Ordinul Ministerului Educației al Republicii Moldova, nr.455 din 03.06.2011.
7. Regulamentele privind elaborarea și perfectarea proiectelor de licență și tezelor de master a facultăților din cadrul ULIM. Chișinău, 2017.
8. Regulamentul - Cadru privind organizarea examenului de finalizare a studiilor superioare de licență. Ordinul Ministerului Educației al Republicii Moldova, nr.84 din 15.02.2008.
9. Regulamentul de organizare a studiilor în învățământul superior în baza Sistemului Național de Credite de Studiu. Ordinul Ministerului Educației al Republicii Moldova, nr. 726 din 20.09.2010.
10. Writing Economics Research Papers. <http://www.pitzer.edu/academics>
11. Writing a Research Paper. <https://www2.le.ac.uk/departments/law/current/writing-guide/.pdf>

ПРИЛОЖЕНИЯ

Cerere privind aprobarea temei tezei de licență

Șefului catedrei „ _____ ”
(denumirea catedrei)

(numele, prenumele, gradul științific)

Subsemnatul (a) _____

student (ă) gr. _____ învățământ _____ rog să dispuneți aprobarea
temei tezei de licență: _____

(în baza materialelor _____
_____)

Solicit în calitate de conducător științific dl (dna) _____
(titlul, numele, prenumele)

Data _____
(semnătura studentului)

Telefonul de contact a studentului: _____

Adresa e-mail: _____

Se desemnează în calitatea de conducător științific _____
(titlul, numele, prenumele)

Data _____

(semnătura șeful de catedră)

Data _____

(semnătura conducătorului științific)

(шрифт 12, жирный, по центру)

**МИНИСТЕРСТВО ОБРАЗОВАНИЯ И ИССЛЕДОВАНИЙ РЕСПУБЛИКИ
МОЛДОВА**

МЕЖДУНАРОДНЫЙ НЕЗАВИСИМЫЙ УНИВЕРСИТЕТ МОЛДОВЫ

ФАКУЛЬТЕТ ЭКОНОМИЧЕСКИХ ЗНАНИЙ

КАФЕДРА «БИЗНЕСС, МАРКТИНГ И ТУРИЗМ»

(название кафедры)



ДИПЛОМНАЯ РАБОТА

(шрифт 14, жирный, по центру)

НАЗВАНИЕ ТЕМЫ ДИПЛОМНОЙ РАБОТЫ

(шрифт 14, жирный, по центру)

СПЕЦИАЛЬНОСТЬ 0413.1 – Business și administrare

(шрифт 12, жирный, по центру)

Допустить к защите

Зав. кафедрой

(фамилия, имя, научная степень)

(подпись)

” _____ ” _____ 202_

Автор:

ФАМИЛИЯ Имя

(подпись)

Научный руководитель:

ФАМИЛИЯ Имя,

(научная степень)

(подпись)

Кишинэу, 202_

(шрифт 12, жирный, по центру)

ОГЛАВЛЕНИЕ *(образец)*

ВВЕДЕНИЕ.....	3
1. ТЕОРЕТИЧЕСКИЕ АСПЕКТЫ КУЛЬТУРЫ УПРАВЛЕНИЯ В ОРГАНИЗАЦИИ.....	5
1.1. Сущность и содержание организационной культуры.....	5
1.2. Методы формирования организационной культуры.....	10
1.3. Управление организационной культурой.....	15
2. РЕЗУЛЬТАТЫ ИССЛЕДОВАНИЯ КУЛЬТУРЫ УПРАВЛЕНИЯ В ОРГАНИЗАЦИИ.....	23
2.1. Анализ управленческой среды предприятия.....	23
2.2. Диагностика организационной культуры предприятия.....	29
2.3. Разработка механизма формирования организационной культуры предприятия.....	30
ЗАКЛЮЧЕНИЕ.....	49
БИБЛИОГРАФИЯ.....	51
ПРИЛОЖЕНИЯ.....	52
СПИСОК СОКРАЩЕННЫХ СЛОВ	
ДЕКЛАРАЦИЯ ОБ ОРИГИНАЛЬНОСТИ СОДЕРЖАНИЯ РАБОТЫ НА	
СОИСКАНИЕ СТЕПЕНИ ЛИЦЕНЦИАТА	
AVIZUL CONDUCĂTORULUI TEZEI DE LICENȚĂ	

ДЕКЛАРАЦИЯ*
ОБ ОРИГИНАЛЬНОСТИ СОДЕРЖАНИЯ РАБОТЫ НА СОИСКАНИЕ СТЕПЕНИ
ЛИЦЕНЦИАТА

а) Декларация студента

Я, нижеподписавшийся (аяся),
выпускник(ца) Международного Независимого Университета Молдовы, факультета
.....,
специальности....., выпуска.....,
с полной ответственностью заявляю, что работа на соискание степени лиценциата/ магистра под названием:
.....
....., выполненная под руководством г-на /г-жи
....., которая будет
представлена мною к защите перед комиссией, является оригинальной и её авторство принадлежит мне в
полном объёме.

Заявляю, что не присвоил другие работы на соискание степени лиценциата/ магистра, монографии,
специальные работы, статьи и т.д., опубликованные на бумажном носителе или в интернете, а также другие
источники, использованные при написании работы на соискание степени лиценциата/ магистра упоминаемые
в её содержании. Вариант работы, представленный на бумаге, идентичен электронному варианту,
представленному на проверку посредством системы Антиплагиат.

Также заявляю, что согласен с тем, чтобы моя работа на соискание степени лиценциата/ магистра
была проверена любым законным способом (в том числе подвергнута контролю посредством введения в
соответствующую базу данных) для подтверждения оригинальности.

Дата

Подпись студента.....

Б) Декларация научного руководителя

Я, нижеподписавшийся (аяся).....,
кафедра....., в качестве научного руководителя работы на соискание степени
лиценциата/магистра студента..... на
тему.....

заявляю, что представленная к защите работа соответствует по содержанию утвержденному плану, Вариант
работы, представленный на бумаге, идентичен электронному варианту, представленному на проверку
посредством системы Антиплагиат. Научный аппарат (ссылки, библиография и др.) соответствует Регламенту
по написанию дипломных/ магистерских работ.

Дата.....

Подпись руководителя

** Декларация заполняется выпускником ручкой или авторучкой с синими чернилами и прилагается к дипломной/
магистерской работе/проекту студента, как неотъемлемая часть.*



REGULAMENT
CU PRIVIRE LA ANTIPLAGIAT AL
UNIVERSITĂȚII LIBERE INTERNAȚIONALE DIN MOLDOVA

RED.:	01
REG. AP.	
Pag.	1 / 4

„Aprobat”:

Senatul Universității Libere Internaționale din
Moldova, proces-verbal nr. 8 din 24 iunie 2020

Rector ULIM
GALBEN



Ilian

REGULAMENT
CU PRIVIRE LA ANTIPLAGIAT AL
UNIVERSITĂȚII LIBERE INTERNAȚIONALE DIN MOLDOVA

	Nume	Funcție	Semnătura	Data
VERIFICAT	Dr. conf. univ. Alexandr CAUIA	Prorector pentru Strategie Academică și Programe de Studii		24.06.2020
ELABORAT	Svetlana PARMACLI	Director Serviciu Control		18.06.2020

Chișinău – 2020



REGULAMENT
CU PRIVIRE LA ANTIPLAGIAT AL
UNIVERSITĂȚII LIBERE INTERNAȚIONALE DIN MOLDOVA

RED: 2 | 01
REG. AP.
Pag. 2 /4

Regulamentul a fost examinat și aprobat de Consiliul pentru Asigurarea Calității, ULIM
proces-verbal nr. 8 din 18 iunie 2020

INDICATORUL REVIZIILOR

Nr.	Ediția / revizia data	Conținut sumar sau modificare / analiză	Elaborat	Aprobat
			Funcție, Nume, Prenume și semnătura	
1.	21.09.2022	Completat cap. 11. Aspecte conceptuale. Definiții. Dreptul de autor (adexa).	S. Paruac	



REGULAMENT
CU PRIVIRE LA ANTIPLAGIAT AL
UNIVERSITĂȚII LIBERE INTERNAȚIONALE DIN MOLDOVA

RED.: 2	01
REG. AP.	
Pag. 3 /4	

I. DISPOZIȚII GENERALE

- I.1. Prezentul Regulament este elaborat în conformitate cu prevederile:
- Codului Educației al Republicii Moldova, nr.152 din 17.07.2014.
 - Legii privind dreptul de autor și drepturile conexe, nr.139, 02.07.2010.
 - Regulamentului de organizare a studiilor în învățământ superior în baza Sistemului Național de Credite de Studii, aprobat prin Hotărârea Colegiului Ministerului Educației nr.7.2. din 15 septembrie 2010; ordin nr. 726 din 20 septembrie 2010.
 - Regulament-cadru privind organizarea examenului de finalizare a studiilor superioare de licență, anexă la ordinul Ministerului Educației și Tineret nr.84 din 15 februarie 2008.
 - Ord.nr.635 din 23.05.2019 al Ministerului Educației, Culturii și Cercetării al RM.

II. ASPECTE CONCEPTUALE. DEFINIȚII. DREPTUL DE AUTOR.

II.1. Prezentul Regulament reglementează modalitatea și principiile de funcționare ale procedurii antiplagiat precum și modalitatea de utilizare de către universitate sau de către facultăți și catedre a sistemului Antiplagiat ULIM. Nu există o definiție standard a plagiatului.

Senatul ULIM a stabilit următoarea definiție: *Plagiatul este activitatea prin care cineva însușește prin copiere, parafrizare sau rezumare o idee, concepție, expresie, text, schemă etc., publicate sau nepublicate, aparținând unei alte persoane, prezentând-o drept a sa, fără a menționa explicit sursa la care a apelat.*

II.2. Pentru a contribui la creșterea calității tezilor de licență/master este necesar să înțelegem că: a) preluarea ideilor/teoriilor altei persoane fără referințe; b) compilația de fragmente din mai multe surse fără referințe clare; c) întrepătrunderea dintre fragmentele altor autori și munca proprie; d) preluarea unui text, cu modificarea unor expresii/cuvinte/inversarea unor capitole/subcapitole/paragrafe /etc; e) omiterea marcajelor clare de citare în text; f) utilizarea greșită și involuntară a materialelor/citatelor, din ignoranță și lipsit de intenție; g) furnizarea de informații incorecte cu privire la sursele de citare/sursele bibliografice; h) lipsa ghilimelelor de la citate etc., *constituie plagiat.*

II.3. În scopul evitării de a săvârși un plagiat se recomandă:

- Exprimarea cu propriile cuvinte și argumente a informațiilor obținute în urma documentării;
- Folosirea corectă a unui sistem de citare, acceptat la universitate;
- Folosirea ghilimelelor, ori de câte ori, se preia un text care aparține unui alt autor;
- Indicarea sursei pentru imaginile/graficele/tabelele/desenele etc care aparțin altor autori/ai căror creatori nu sunteți;
- Citarea corectă a surselor, chiar și pentru operele derivate (traduceri, adaptări etc);
- Respectarea normelor de redactare a referințelor și bibliografiei folosite în documentare;
- Renunțarea la prezentarea ideilor prin povestire.

II.4. Redactarea științifică impune respectarea drepturilor de autor, deci evitarea plagiatului. Indicarea corectă a surselor de documentare, extrase din bibliografia consultată pe parcursul cercetării este unul dintre mijloacele prin care se poate evita plagiatul. Prin citarea surselor originale, autorul recunoaște ideile, teoriile, metodele dezvoltate de alți autori și demonstrează că a citit cercetările respective.



REGULAMENT
CU PRIVIRE LA ANTIPLAGIAT AL
UNIVERSITĂȚII LIBERE INTERNAȚIONALE DIN MOLDOVA


RED.: 2	01
REG. AP.	
Pag. 4 /4	

III. PROCEDURA ANTIPLAGIAT ÎN CADRUL ULIM

- III.1. Procedura antiplagiat se aplică pentru lucrări de licență și de master. Procedura de antiplagiat obligatoriu este inclusă ca partea componentă în Ghidurile metodice a catedrelor și facultăților cu privire la elaborarea tezelor de licență și tezelor de master.
- III.2. Textul lucrării, în versiunea finală, admisă în vederea susținerii acesteia, trebuie să fie depusă la catedră, atât în format tradițional (pe hârtie) cât și format electronic (doc.Microsoft Word) cu cel puțin 20 zile înainte de susținerea publică.
- III.3. Textul lucrării în format electronic trebuie să fie identic cu cel în format tradițional (pe hârtie).
- III.4. Directorul Serviciului Control Proces Educațional va introduce textul lucrării care a fost trimisă de coordonatorul științific prin poșta electronică (denumirea documentului vor include următoarele date: facultatea, numele, prenumele studentului/masterandului, tipul lucrării (teza de licență sau master (TL sau TM, anul academic de studii), cu cel puțin 7 zile înainte de susținere publică, în vederea analizei prin Sistem Antiplagiat ULIM.
- III.5. Directorul SCPE va verifica rezultatele analizei lucrării expediate pe adresa electronică după evaluare de sistem antiplagiat și în cazul în care se constată gradul sporit de similitudine (teza de licență conține mai puțin de 60% text original; teză de master – mai puțin de 70% text original, dar în caz când lucrarea de master este o continuare a lucrării de licență – nu mai puțin de 50%), va informa imediat conducătorul științific.
- III.6. Conducătorul științific va informa studentul/masterandul care a admis volumul de similitudine care a depășit pragul admisibil și îi va restitui teza în scopul corectării lucrării.
- III.7. După corectarea lucrării, coordonatorul științific va depune din nou teza la SCPE pentru reexaminarea prin sistemul Antiplagiat ULIM.
- III.8. *Teza de licență/master pe suport de hârtie se prezintă la SPCE în variantă finală, cu toate semnăturile persoanelor responsabile (autor, coordonator științific, șef catedră) pe foaie titlu și declarațiile autorului și coordonatorului științific completate, cu cel puțin 7 zile calendaristice înainte de susținere publică.*
- III.9. În cazul în care lucrarea nu prezintă suspiciuni, Directorul SCPE aplică rezultatul verificării tezei de licență/master prin Sistem Antiplagiat ULIM: *A trecut/nu a trecut prin Sistemul Antiplagiat ULIM* și semnează lucrarea introducând lucrarea în Baza Sistemului Antiplagiat ULIM, *astfel încât lucrarea va fi admisă la susținere*. Raportul privind rezultatele verificării gradului de similitudine a lucrării în Sistemul Antiplagiat ULIM se generează automat și se elaborează la solicitarea studentului.
- III.10. Conducătorul științific este responsabil de neadmiterea de către student/masterand a gradului de similitudine care depășește pragul admisibil în teză de licență/master.
- III.11. Șeful catedrei este responsabil de admiterea la susținere doar a tezelor de licență/ master care integral corespund cerințelor reglementare și au trecut cu succes verificarea gradului de similitudine în conformitate cu Regulamentul Antiplagiat ULIM.
- III.12. Toate lucrările admise la susținerea vor fi adăugate în mod obligatoriu în Baza de date a sistemului Antiplagiat ULIM.



REGULAMENT
CU PRIVIRE LA ANTIPLAGIAT AL
UNIVERSITĂȚII LIBERE INTERNAȚIONALE DIN MOLDOVA

RED. 	01
REG. AP.	
Pag. 5 /4	

IV. DISPOZIȚII FINALE

IV.1. Decanii facultăților, șefii catedrelor sunt obligați să aducă la cunoștință prevederile prezentului Regulament tuturor studenților/masteranzilor și cadrelor didactice de la facultate.

IV.2. Prezentul Regulament intră în vigoare din momentul aprobării de către Senatul ULIM.